

## Informe Resumen sobre el I Barómetro Empresas Gacela. Círculo Gacela. Enero 2009

Las lecciones que dejó 2008 para la economía española son muchas. Tanto las grandes empresas como las pymes llevan ya muchos meses actuando para atenuar el impacto de la gran volatilidad y las incertidumbres que hoy continúan atenazando a los mercados. Muchas de ellas seguramente aprovecharán las oportunidades para corregir situaciones del pasado, y desde luego para reorientar sus estrategias y afrontar los retos que trae consigo 2009.

Círculo Gacela en su afán de ser el portavoz y el principal soporte de este segmento tan concreto de nuestra economía, las Empresas Gacela, y consciente de que serán ellas las primeras que atisben la salida a la actual recesión, inicia con este Barómetro una serie de estudios sistemáticos y periódicos sobre su realidad al objeto de ofrecer a este grupo de empresas, y a todos los interesados, una opinión cualificada y un termómetro de la realidad de nuestra economía.

De acuerdo con la opinión mayoritaria de los empresarios y ejecutivos consultados, los efectos de la recesión económica son, indudablemente, la principal preocupación para la economía española. Sin embargo, en esta primera encuesta, realizada en el pasado mes de enero, también se encuentran datos prometedores referidos a empresas que siguen creciendo.

En los resultados de la encuesta destacan la mejora de las expectativas de los ejecutivos en relación con la evolución del Euribor y de la inflación, el aumento del pesimismo acerca de la situación general de las empresas y el convencimiento sobre el incremento del paro en los próximos meses.

Estaremos atentos a los resultados de nuestra siguiente encuesta en la segunda edición del Barómetro de Empresas Gacela, para confirmarlo.

### I. Opiniones de las Empresas Gacela sobre el entorno económico

#### **Actual**

Según los resultados de la primera edición del Barómetro de Empresas Gacela, la visión de los ejecutivos es claramente negativa al referirse a la situación actual comparada con la de seis meses atrás. El 87% considera que la situación actual es peor que hace 6 meses.

En cuanto a los seis indicadores considerados (disponibilidad de crédito, facilidad para invertir, empleo, consumo, situación política e institucional y entorno económico) todos muestran signos de fuerte deterioro. Los aspectos cuyo comportamiento en los últimos 6 meses se considera que ha sido a peor fueron: la disponibilidad de crédito, la situación económica general, el consumo y el empleo, con porcentajes superiores al 80% en todos los casos. Un 22,6% considera que la facilidad para invertir está mejor que hace 6 meses.

#### **Futuro**

En esta primera edición del Barómetro, la percepción de los participantes es pesimista, puesto que un 69% de los entrevistados considera que en los próximos meses la situación será peor. Sin embargo, y con respecto a las cuestiones concretas que se plantearon, encontramos matices puesto que el 73 % considera que la inflación evolucionara a mejor en los próximos meses, y también consideran que mejorarán los tipos de interés un 56% de la muestra. En cambio, con respecto a la evolución de la tasa de paro el 87% considera que irá a peor.

## II. Opiniones de las Empresas Gacela sobre la situación actual

Un tercio de las empresas entrevistadas considera que el momento actual de su empresa es mejor o igual que hace 6 meses, mientras que un 66,1% la considera peor. Concretamente, un 61,3% afirma que su facturación ha disminuido y un 63,9% indica la caída en su rentabilidad.

### Producción y Facturación

Un 56, 5% de los entrevistados considera que su producción ha disminuido con respecto a hace 6 meses, mientras que un 30,6% considera que se mantiene igual y un 12,9% certifica su aumento. De los que aumentan, un 33,3% lo hace al aumentar su oferta de productos o servicios, un 22,2% por el incremento de la demanda en su mercado y un 11,1% por el crecimiento en mercados exteriores.

Para los que señalan la caída de la facturación, atribuyen, en un 39,4% de los casos, como causa la disminución de la demanda, mientras que otro 22,5% lo achaca al empeoramiento de la coyuntura española.

### Empleo

Sólo en 8,1% de las empresas Gacela el empleo fue mayor que 6 meses antes, mientras que se mantuvo igual en 54,8% y disminuyó en más de un tercio de las empresas consultadas, concretamente en el 37,1%.

La pérdida de dinamismo en la creación de empleo por las empresas Gacela en un 45,8% es por disminución de pedidos y por tanto de la producción seguida de la disminución de la oferta de productos y servicios, un 20,8%. Los resultados muestran que el aumento de empleo se debe a dos causas: el aumento de la oferta de productos y servicios, y al incremento de mercados para atender.

### Rentabilidad

La rentabilidad de las empresas Gacela decreció para el 62,9% de ellas, mientras que el 30,6% la mantuvo igual que hace 6 meses. Las causas de disminución están encabezadas por la disminución de la facturación para el 42,9% de la muestra, seguida del estancamiento del sector, 26,8% y el aumento de los costes, 14,3%. Los pocos que apuntan una mejora de su rentabilidad (un 6,5%) citan como causas a partes iguales: “aumento de la facturación”, “producción más eficiente”, “reducción de costes” y “productos con mayor valor añadido”.

### Inversión

De todos los indicadores de la encuesta es el “nivel de inversión en la empresa” el que presenta una evolución más estable, manteniéndose en un volumen similar con respecto a hace medio año para el 61,3% de los empresarios y directivos entrevistados. Para un 25,8% ha disminuido y para un 12,9% ha crecido. Entre las causas citadas por estos últimos figuran la “necesidad de mejorar su infraestructura y equipos”, 31,8%, “los cambios tecnológicos o de maquinaria”, 27,3%, y a más distancia la “necesidad de aumentar su capacidad productiva”, con un 18,2%.

### Demanda actual y evolución comparada

Se preguntó a los empresarios y directivos de la muestra de empresas Gacela españolas por su percepción sobre la demanda actual de sus productos o servicios. Aunque 48,4% de los encuestados considera que la demanda es decreciente, recogemos que un 35,5% la considera estable y un 16,1%, creciente.

También hemos pedido a los encuestados que nos comparen la situación de su empresa con respecto a la situación que ellos perciben en Europa, España, su Comunidad Autónoma o su sector de actividad. Casi la mitad de los entrevistados, el 48,4%, considera que se encuentra igual que otras empresas similares en Europa y un 29% cree que está en mejor situación. Con respecto a España, el 46,8% de la muestra de empresas Gacela considera que está mejor, mientras que un 45,2% piensa que está igual.

Porcentajes similares se mantienen en sus opiniones comparativas frente otras empresas radicadas en su Comunidad Autónoma: un 45,2% considera que está mejor que de la media de empresas de su región y un 41,9% piensa que está en situación parecida. La comparación con la media de su sector refleja que el 45,2% cree que va mejor que el mismo y el 46,8% piensa que van parejos con la evolución de su sector de actividad.

### III. Valoraciones y expectativas de las Empresas Gacela

Una de las últimas preguntas del cuestionario se planteó para conocer de primera mano las opiniones de las Empresas Gacela sobre como consideran que afectan a la marcha de sus empresas algunas decisiones y la evolución de conocidos indicadores económicos. Sus opiniones se reflejan en el siguiente cuadro.

#### ¿CÓMO AFECTA A SU EMPRESA LA EVOLUCIÓN DE LOS SIGUIENTES ASUNTOS EN LOS ÚLTIMOS SEIS MESES?

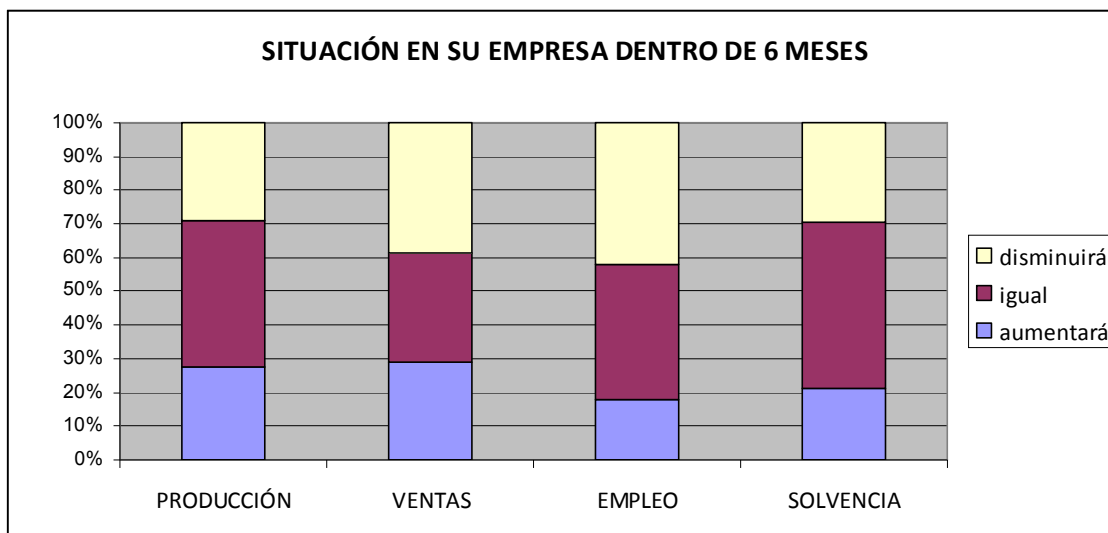
	<i>Le favorece</i>	<i>Es indiferente</i>	<i>Le perjudica</i>
POLITICA ECONÓMICA DEL GOBIERNO	14,5	35,5	50,0
POLITICAS AUTONÓMICAS	19,4	48,4	32,3
EVOLUCIÓN DE LA INFLACIÓN	34,4	24,6	41,0
EVOLUCIÓN DEL EURIBOR	61,3	17,7	21,0
EVOLUCIÓN DEL PARO	16,1	27,4	56,5
DISPONIBILIDAD DE CRÉDITO	17,7	19,4	62,9
PRECIO DEL PETROLEO	46,8	25,8	27,4
FOMENTO DE LA COMPETENCIA	21,3	39,3	39,3
LIBERTAD HORARIOS COMERCIALES	24,2	62,9	6,5
AYUDAS A EXPORTACIÓN/INTERNACIONALIZACIÓN	37,1	56,5	6,5
LICITACIÓN OBRA PÚBLICA	48,4	45,2	6,5
NORM. MEDIOAMBIENTAL/SOSTENIBILIDAD	27,4	56,5	16,1
ACCESIBILIDAD A NUEVAS TECNOLOGIAS	66,1	29,0	4,8
SEGURIDAD CIUDADANA	41,9	38,7	19,4

*Datos en porcentajes (%). Lectura por filas.*

Entre las valoraciones de los participantes, destaca como la más perjudicial, citada por el 62,9%, la escasa disponibilidad de crédito, mientras que dos tercios de los principales ejecutivos de las empresas Gacela españolas, el 66,1%, señalan la accesibilidad a las Nuevas Tecnologías como aspecto que más les favorece en su actividad empresarial.

#### Previsiones

La evolución de las principales variables de sus empresas, en opinión de los directivos encuestados, no es abiertamente pesimista. Podríamos definirla como preocupada puesto que entienden que en la evolución de las principales variables en sus empresas (producción, ventas, empleo y solvencia) se va a mantener en los parámetros que manejan en actualmente.



Preguntados sobre como creen que será su situación dentro de 6 meses, encontramos que un 40,3% de la muestra apunta a que el empleo en sus empresas disminuirá, lo mismo que para un 38,7% estima que venderá menos de lo que vende en estos momentos. En las otras dos cuestiones la producción se mantendrá igual para el 43,5% de los empresarios y en el mismo sentido se pronuncia el 49,2%, que cree que su solvencia se mantendrá igual.

#### IV. Conclusiones

Los resultados de la primera edición del Barómetro de Empresas Gacela reflejan un franco deterioro en las previsiones de los ejecutivos. Resulta evidente que las opiniones de los directivos de las empresas participantes están muy influidas por sus percepciones acerca de la recesión de la economía española y avanzan que en su opinión el empleo seguirá cayendo en España, lo que además ratifican con la previsión para sus empresas durante los próximos 6 meses. La poca disponibilidad de crédito es una de sus mayores preocupaciones, mientras que ven positiva la evolución del Euribor y la inflación. Las perspectivas económicas muestran claroscuros en un entorno global y local afectado por una crisis generalizada en opinión de los participantes, tanto para las empresas españolas en general como para las empresas Gacela en particular.

El escenario económico que prevén los ejecutivos para los próximos 6 meses será difícil, y las opiniones vertidas en nuestro primer Barómetro de Empresas Gacela permiten anticipar que los resultados esperados no serán favorables en la mayoría de las empresas.